

הגורמים המשפיעים על כוח הקנייה החודשי של משקי הבית והצפוי

יוני 2019

© כל הזכויות שמורות לחברת צ'מנסקי בן שחר ושות' בע"מ.
כל שימוש ו/או התבססות על המידע הכלול בדו"ח זה ללא קבלת רשות
מראש ובכתב מחברת צ'מנסקי בן שחר ושות' בע"מ, אסור בהחלט.

1. רקע

- א. הפרק להלן יסקור וישווה את האינדיקטורים הכלכליים של הסביבה העולמית ואת השפעתם על הסביבה הכלכלית של המשק הישראלי ועל נתוני המיקרו של משקי הבית. כל זאת בדגש על הגידול בהכנסה החדשית הכספית (ברוטו ונטו) אל מול השינויים בהוצאה הכוללת לתצרוכת;
- ב. בנוסף, תיסקר השפעתם של שינויים אלו על גודל והתפלגות כוח הקנייה החדשי הצפוי עד שנת 2024 ובפרט על הוצאות הצריכה הפרטית על מוצרי מזון, "לא-מזון" והסעדה;

2. השפעת הסביבה העולמית¹

- א. תחזיות של מוסדות בינלאומיים (קרן המטבע הבין-לאומית וה-OECD) עדכנו כלפי מטה את תחזיותיהם לגבי הצמיחה במשקים המפותחים ובמסחר העולמי. בהתאם לכך מוערך כי המשקים המפותחים יצמחו ב-1.9% ו-1.6% בשנים 2019 ו-2020 וכי הסחר העולמי יצמח ב-3.5% בשנת 2019 וב-3.3% בשנת 2020;
- ב. הלוח להלן מתאר אינדיקטורים כלכליים בהשוואה בינלאומית בממוצע השנים 2010-2016 ובשנת 2018²:

לוח מספר 1: אינדיקטורים כלכליים בהשוואה בינלאומית בממוצע השנים 2010-2016 ובשנת 2018

2018				ממוצע 2010-2016				צ'מנסקי בן שחר	
מדינות OECD	גוש האירו	ארה"ב	ישראל	מדינות OECD	גוש האירו	ארה"ב	ישראל		
2.4	1.9	2.7	3.3	2.1	0.5	2.3	4	שיעור הגידול של התוצר (%)	
1.8	-	2.2	1.3	1.5	0.9	1.4	1.7	שיעור הגידול של התוצר לנפש (%)	
-	-	62.5	41.5	37.5	39	53.2	34.9	התוצר לנפש (אלף דולר, במחירים שוטפים)	
5.3	8.3	3.8	4	7.5	10.9	7.2	6.4	שיעור האבטלה (%)	
2.6	1.8	2.5	0.8	-	1.3	1.6	1.2	שיעור האינפלציה (% ממוצע שנתי)	
ישראל הנמוכה ביותר			ישראל הגבוהה ביותר						

- ג. ריבית ה-Fed צפויה לעמוד על 2.5% בסוף שנת 2019 ובמהלך 2020. הריבית המוצהרת בגוש האירו צפויה לעמוד על 0% בסוף 2019 ועל 0.1% בסוף 2020;
- ד. בעשור האחרון גדלה אוכלוסיית ישראל בממוצע בכ-2% לעומת כ-0.8% בארה"ב וכ-0.4% בגוש האירו. ישראל זקוקה לגידול של כ-2% בממוצע בתוצר כדי לשמור על רמה קיימת של תוצר לנפש;
- ה. כל אלו ממשיכים להשפיע על מצב המשק הישראלי ועל שיעור צמיחת התוצר הצפויה;

¹ מקור: בנק ישראל, "התחזית המקרו-כלכלית של חטיבת המחקר", אפריל 2019
² מקור: בנק ישראל, "דוח בנק ישראל 2018", מרץ 2019

3. צמיחת המשק הישראלי

א. הלוח להלן מציג את נתוני המאקרו במשק הישראלי לשנים 2013-2018:³

לוח מספר 2: נתוני המאקרו במשק הישראלי לשנים 2013-2018

נתון/שנה	2018	2017	2016	2015	2014
שיעור גידול שנתי בתמ"ג (%)	3.3	3.5	4.0	2.6	3.9
שיעור האינפלציה במחירים לצרכן (דצמבר מול דצמבר ב-1%)	0.8	0.4	-0.2	-1.0	-0.2
שיעור אבטלה (%)	4.0	4.2	4.8	5.2	5.9
שכר עבודה חודשי ממוצע למשרת שכיר במחירים שוטפים	10,190	9,844	9,556	9,347	9,145
ריבית בנק ישראל מוצהרת אפקטיבית (%)	0.1	0.1	0.1	0.1	0.6
שער החליפין (ש/דולר, ממוצע)	3.6	3.6	3.8	3.9	3.6
הצריכה הפרטית - שינוי כמותי שנתי (%)	3.9	3.4	6.4	4.1	4.3

ב. התוצר המקומי הגולמי בשנים 2019 ו-2020 צפוי לצמוח ב-3.2% ו-3.5% בהתאמה (נמוך מהממוצע בשנים 2013-2018);

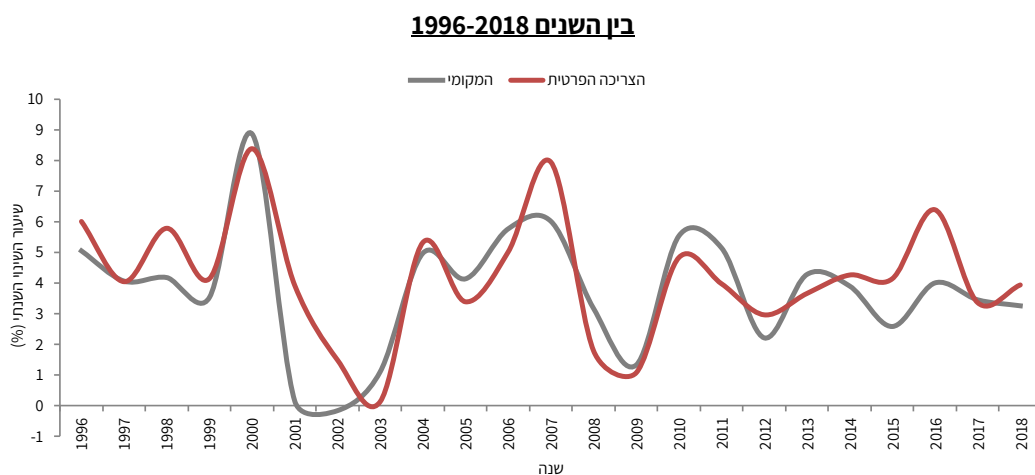
ג. קצב הצמיחה של הצריכה הפרטית (הכמותית) צפוי להתמתן יחסית לשיעור של כ-3% בשנים 2019 ו-2020;

ד. קצב הצמיחה של התוצר צפוי לעלות על קצב הצמיחה של הצריכה הפרטית (הכמותית);

ה. להלן תרשים המתאר את השינויים בצריכה הפרטית (הכמותית) בהשוואה לשינויים בתוצר המקומי הגולמי בין השנים 1996-

2018 (%):⁴

תרשים מספר 1: השינויים בצריכה הפרטית (הכמותית, %) בהשוואה לשינוי בתוצר המקומי הגולמי (%)



³ מקור: הלשכה המרכזית לסטטיסטיקה, "השנתון הסטטיסטי לישראל", שנים שונות וכן בנק ישראל, "התחזית המקרו-כלכלית של חטיבת המחקר", אפריל 2019. שכר עבודה -

⁴ מקור: "שם"

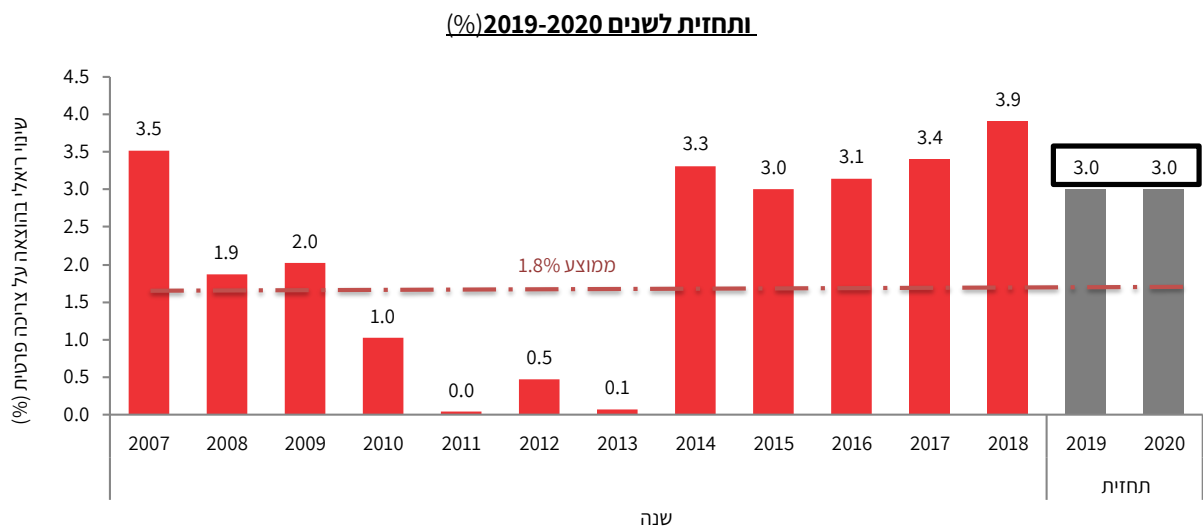
צ'מנסקי בן שחר

1. הצריכה הפרטית (הכמותית) מגיבה (מתכנסת) באופן עקבי ומתאימה את עצמה לשינוי בתוצר המקומי הגולמי (מתאם - 0.8);
2. בשנים 2015 ו-2016 התרחב הפער בין הצריכה הפרטית (הכמותית) לתוצר המקומי הגולמי והצטמצם בשנים 2017 ו-2018;
3. לאור אי הודאות של סביבת הכלכלה העולמית ותחזיות לצמיחת התוצר הגולמי בישראל קיימת סבירות גבוהה מאוד לירידה בצריכה הפרטית הכמותית;

4. ההוצאה הכספית החודשית לתצרוכת גדלה בשנים 2014-2016

- א. השינויים הריאליים בהוצאה על צריכה פרטית של כלל משקי הבית ולמול ההכנסה ברוטו
1. בעשור (2007-2016) - הצריכה הפרטית של כלל משקי הבית גדלה בשיעור ממוצע של 1.8% ונתונה להשפעת משברים עולמיים;
 2. ההוצאה הכספית הממוצעת החודשית לתצרוכת למשק בית בשנת 2016 כ-15.8 אלף ש"ח;
 3. התרשים הבא מציג את השינויים הריאליים בצריכה הפרטית של כלל משקי הבית ביחס לשנה שקדמה לה בין השנים 2007-2018 והתחזית לשנים 2019-2020⁵;

תרשים מספר 2: השינויים הריאליים בהוצאה על צריכה פרטית של כלל משקי הבית בשנים 2007-2016



⁵ מקור: "ש"ם", הלשכה המרכזית לסטטיסטיקה טרם פרסמה מידע מעודכן לשנים 2017 ואילך

4. בין השנים 2014 עד 2016 חל גידול בהוצאה על הצריכה הפרטית כתוצאה ממספר גורמים:

(א) שעורי ריבית נמוכים היסטורית;

(ב) ירידת מחירים;

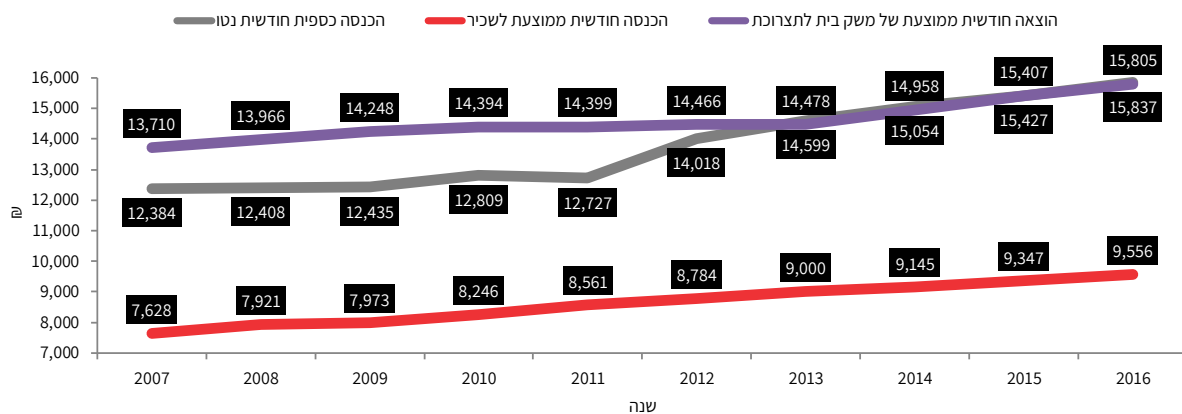
(ג) עליית ההכנסה הכספית ברוטו למשק בית;

5. התרשים להלן מציג את השינויים הריאליים (במחירי שנת 2015) בהוצאה החודשית לתצרוכת של משק בית למול

ההכנסה הכספית החודשית נטו ולמול ההכנסה החודשית הממוצעת לשכיר:

תרשים מספר 3: השינויים הריאליים (במחירי 2015) בהוצאה החודשית לתצרוכת של משק בית למול ההכנסה הכספית

החודשית נטו ולמול ההכנסה הממוצעת החודשית לשכיר בשנים 2007-2016



(א) בעשור - בין השנים 2007-2016 גדלה ההכנסה החודשית הכספית נטו בכ-2.9% בממוצע בעוד ההוצאה

גדלה "רק" ב-1.8% בממוצע⁶;

(ב) בעשור - בין השנים 2007-2016 השכר החודשי הריאלי הממוצע לשכיר גדל ב-2.5% בממוצע⁷;

(ג) בשנת 2013 עולה ההכנסה הכספית נטו על ההוצאה החודשית הממוצעת של משק בית לתצרוכת. בשנת

2016 הכנסה = הוצאה = כ-15.8 אלף ש"ח בחודש;

⁶ הערה: על-פי הלשכה המרכזית לסטטיסטיקה, הכנסה כספית ברוטו למשק בית הינה סך ההכנסות הכספיות לפני תשלומי החובה (מס הכנסה, ביטוח לאומי, וביטוח בריאות) ולא כוללת זקיפות עבור הכנסות הנובעות משימוש בדיוור עצמי, או עבור סוגים שונים של הכנסות ב"עין". הכנסה כספית נטו הינה ההכנסה הכספית ברוטו בניכוי תשלומי החובה כאמור לעיל

⁷ הערה: החל משנת 2012 חל שינוי בשיטת האמידה של האוכלוסייה בסקר הוצאות משקי הבית והותאמה למבנה חדש של סקר כוח אדם חודשי. אלו משפיעים בעיקר על הכנסות משקי הבית. לכן החל משנת 2012 חל שבר בסדרה לעומת הנתונים שהתפרסמו בשנים קודמות. מקור: השכר בין השנים 2007-2014 - משרד הבינוי, שכר חודשי ממוצע למשרת שכיר ובין השנים 2014-2016 - המוסד לביטוח לאומי, מינהל המחקר והתכנון

ב. הרכב הוצאות לתצרוכת

1. הרגלי צריכה משתנים כתולדה של:

(א) שינויים במבנה דמוגרפי של אוכלוסיית המקום, לדוגמא כתוצאה מהגירה אל וממקום מסוים, שינוי בהרכב והרגלי הגילאים (דור ה-Z/Y/X), מידת המסורתיות של האוכלוסייה, מקורה העדתי, שיתוף הידע והמידע (השוואת מחירים והגברת התחרות) ועוד;

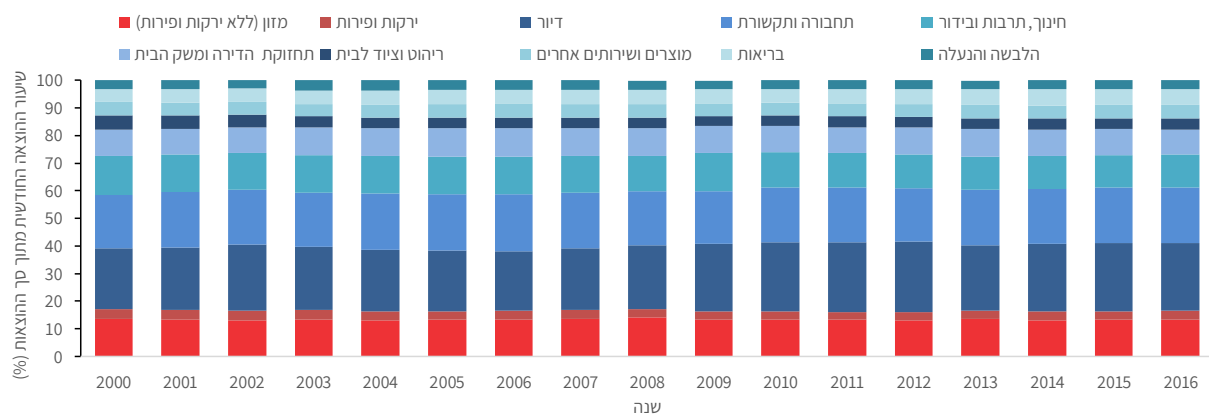
(ב) ייצור היצע חדש של חנויות וחווית קנייה משלימה, חנויות מזון אורגניות, לא-כשרות ועוד;

2. כמו כן, הרגלי צריכה משתנים כאשר משפחות נודדות בין עשירונים חברתיים-כלכליים. כך שבמאמץ להעריך את התצרוכת נדרש להתייחס לא רק לרמת ההכנסה הפנויה של ישוב, אלא גם למידת השוויון בחלוקתה;

3. התרשים להלן מתאר את התפלגות הוצאה החודשית של משק בית לקטגוריות הוצאה שונות בין השנים 2000-

2016 (%):⁸

תרשים מספר 4: גודל הוצאה החודשית מתוך סך הוצאה בחתך לקטגוריות (%)



4. הקטגוריות התופסות את נתח הוצאה הגדול ביותר - כ-42%, הינם הדיור כ-22% ותחבורה ותקשורת כ-20%.

ומתוכם בפרט בתת הקטגוריות בעשור בשנים 2007-2016:

(א) כ-25% בהוצאות הדיור (רכיב שכר הדירה);

(ב) כ-10% בתחבורה (כלי רכב);

(ג) קטגוריות אלו ימשיכו לתפוס נתח גדול יותר מסך הוצאות משקי הבית ויקטינו את יכולת משקי הבית לצרוך מוצרי מזון, "לא-מזון" והסעדה;

⁸ מקור: הלשכה המרכזית לסטטיסטיקה, "הרכב הוצאות לתצרוכת לפי קבוצות משניות", שנים שונות

צ'מנסקי בן שחר

5. מזון והסעדה⁹ - למעט הוצאות על הסעדה שגדלו בכ-16% בעשור בשנים 2007-2016 ובאופן עקבי, משקל מרבית

תתי קטגוריות המזון (כולל ירקות ופירות) ירד;

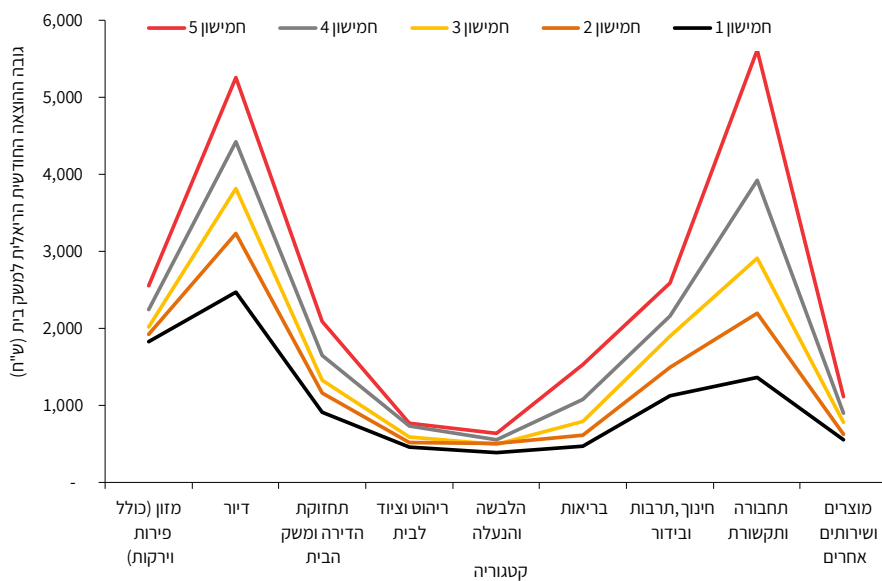
6. בעשור כ-11%, הירידה הגדולה ביותר היא על מוצרי תרבות ובידור;

ג. בחינת ההוצאה החודשית ביחס לרמה חברתית-כלכלית

1. התרשימים הבאים מתארים את גודל ההוצאה החודשית בשנת 2016 ואת שיעור השינוי בין השנים 2003-2016 לפי

קטגוריות ולפי רמה חברתית-כלכלית (חמישונים)¹⁰:

תרשים מספר 5: גודל ההוצאה החודשית למשק בית לפי קטגוריה ורמה חברתית-כלכלית (חמישונים) בשנת 2016 (ש"ח)



2. הפערים הגדולים ביותר בהוצאות משקי בית בין החמישונים קיימים בסעיפי התחבורה (4,250 ש"ח) והדיור (2,800

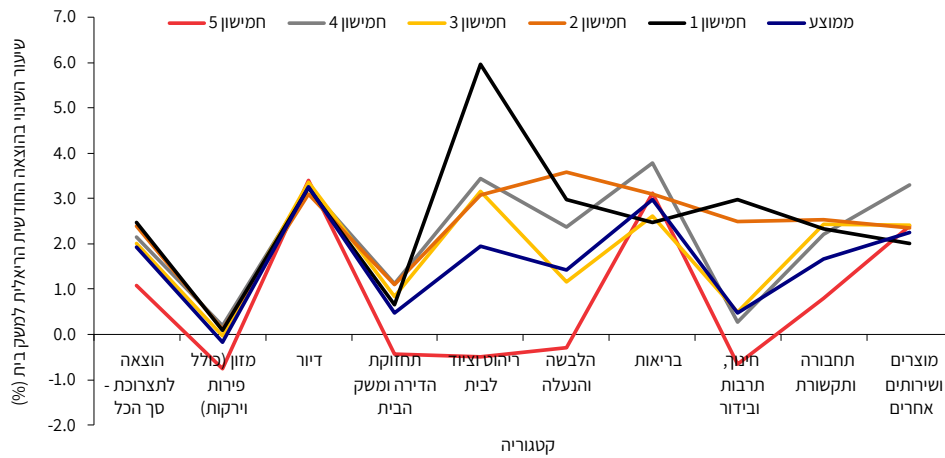
ש"ח);

⁹הערה: החברה מתייחסת לתת הקטגוריה "ארוחות מחוץ לבית" בנפרד (להלן: "הסעדה")
¹⁰ מקור: הלשכה המרכזית לסטטיסטיקה, "סקר הוצאות משקי הבית 2016", נובמבר 2017

צ'מנסקי בן שחר

תרשים מספר 6: שיעור השינוי השנתי הממוצע בהוצאה החודשית למשק בית לפי קטגוריה ולפי רמה חברתית-כלכלית

(חמישונים) בשנים 2007-2016 (%)



3. סך ההוצאה החודשית למשק בית גדלה ביחס לשייך לרמה חברתית-כלכלית גבוהה יותר;

ד. בשורה התחתונה והערכות החברה ביחס לצפוי

1. קצב הצמיחה של הצריכה הפרטית יקטן;

2. נתח קטגוריות הדיור והתחבורה ימשיכו להוות נתח משמעותי וגדל מתוך ההוצאה הכספית למשק בית;

3. להלן תחזיות החברה ביחס לשיעור השינוי השנתי בגודל ההוצאה החודשית למשק בית לפי תחום לשנים

2019-2020:

(א) מזון - 0%-1.5%;

(ב) הסעדה - 2%-3%;

(ג) "לא-מזון" - 1%-1.5%;