

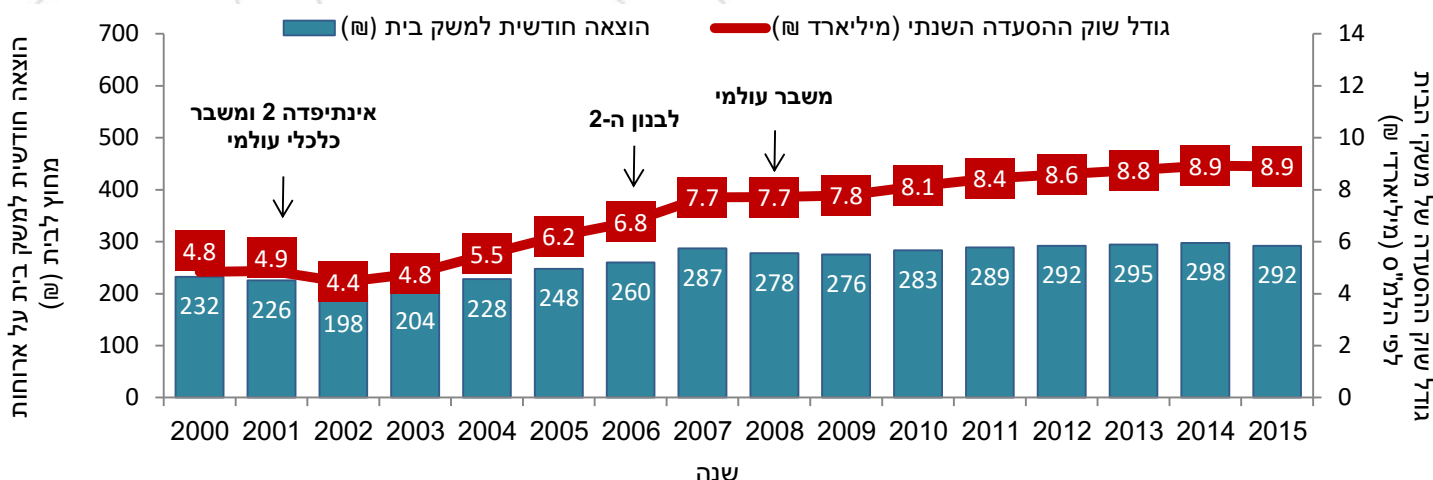
טעימות משוק ההסעדה בתל אביב ומשוק המשלוחים



הגדרת שוק ההסעדה וגודלו בישראל

- ✓ הגדרה: לפי הלשכה המרכזית לסטטיסטיקה (להלן: "הלמ"ס") שוק זה נקרא "ארוחות מחוץ לבית", וכולל את ההוצאה של משק בית במסגרת: העבודה, במסעדות, בבתי קפה, בקיוסקים, במזנונים ובפאבים
- ✓ גודל השוק השנתי לפי הלמ"ס הינו כ-9.2 מיליארד ₪ כמוצג להלן:

הוצאה שנתית ריאלית על ארוחות מחוץ לבית וגודל השוק בין השנים 2000-2015 (מיליארדי ₪, ללא מע"מ)*



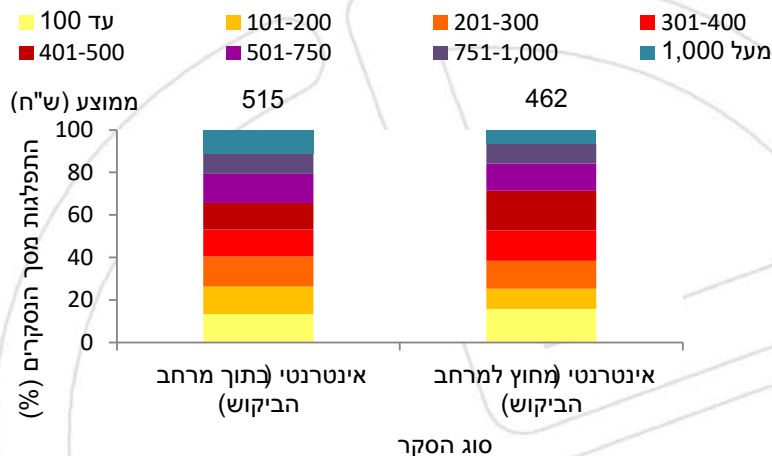
נתוני הלמ"ס מתייחסים למשקי הבית בלבד
גודל שוק משקי הבית במרכז מטרופולין תל אביב -
2.5-3 מיליארד ₪, כ-28% מהשוק הארצי

* מקור: הלשכה המרכזית לסטטיסטיקה, "סקר הוצאות משקי בית", שנים שונות והערכה ביחס לשנים 2012-2015. גודל השוק היום ממועד לשנת 2015

הוצאה חודשית על הסעדה במטרופולין תל אביב - הסקרים

סקר אינטרנטי - ההוצאה החודשית על הסעדה בתוך מרחב

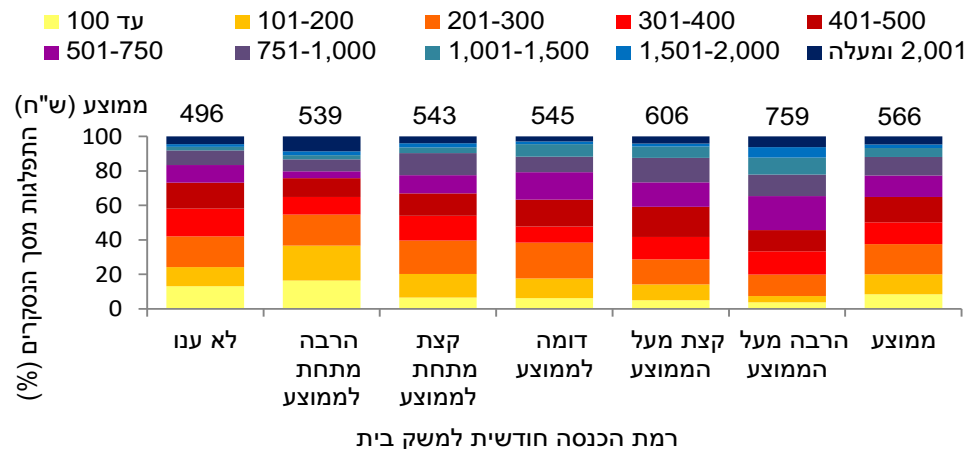
הביקוש ומחוצה לו (₪)



✓ התפלגות ההוצאה החודשית בתוך מרחב הביקוש ומחוצה לו דומה - בתוך מרחב הביקוש גבוהה בכ-50% ועומדת על 515 ₪

סקר ארצי - ההוצאה החודשית על הסעדה

לפי רמת הכנסה חודשית (₪)



✓ ההוצאה החודשית למשק בית - 566 ₪
 ✓ כמצופה, ככל שרמת ההכנסה עולה, גדלה ההוצאה החודשית על הסעדה

בממוצע משקי הבית מוציאים 500-550 ₪ בחודש על הסעדה

* הערה: כל המספרים כוללים מע"מ, למעט אם נאמר אחרת
 ** הערה: הכנסה חודשית ממוצעת הינה 12.5 אלף ₪ למשק בית נטו
 *** הערה: מרחב הביקוש - תל אביב, רמת גן וגבעתיים. מחוץ למרחב הביקוש - הרצלייה, רעננה, כפר סבא, הוד השרון, רמת השרון, פתח תקווה, בקעת אונו, ראשון לציון וחולון

הערכת החברה ביחס להוצאה החודשית על הסעדה

ההוצאה החודשית (ש, כולל מע"מ) על הסעדה לפי עשירונים - למ"ס, סקר לקוחות והערכת החברה

ממוצע	9-10	7-8	5-6	3-4	1-2	עשירונים	לשכה מרכזית לסטטיסטיקה (סקר 2011)
12,345	24,286	15,153	10,991	7,176	4,127	הכנסה חודשית נטו למשק בית (ש)	
13,967	20,863	16,290	13,025	11,175	8,484	הוצאה חודשית למשק בית (ש)	
323	651	402	265	175	124	מתוך ההוצאה: ארוחות מחוץ לבית (ש)	
2.3	3.1	2.5	2.0	1.6	1.5	שיעור ההוצאה על ארוחות מחוץ לבית (%)	

ממוצע	9-10	7-8	5-6	3-4	1-2	סוג הסקר	סוג סקר
566	אינם מיוצגים על ידי הסקר	650	550	500	אינם מיוצגים על ידי הסקר	ארצי	הוצאה חודשית
515		670	440	380		אינטרנטי (בתוך מרחב הביקוש)	על הסעדה לפי
462		500	470	360		אינטרנטי (מחוץ למרחב הביקוש)	סקרים

ממוצע	9-10	7-8	5-6	3-4	1-2	עשירונים	הערכת החברה
520	1,000	700	450	300	150	הוצאה חודשית על הסעדה	

✓ על-פי נתוני הלמ"ס לשנת 2011, ההוצאה החודשית הממוצעת מוערכת היום בכ-350 ₪ - רף תחתון לאפשרי

✓ קיים פער בין הוצאה ממוצעת של משק בית בתוך מרחב הביקוש למשק בית מחוצה לו - יקבל מענה בגודל השוק

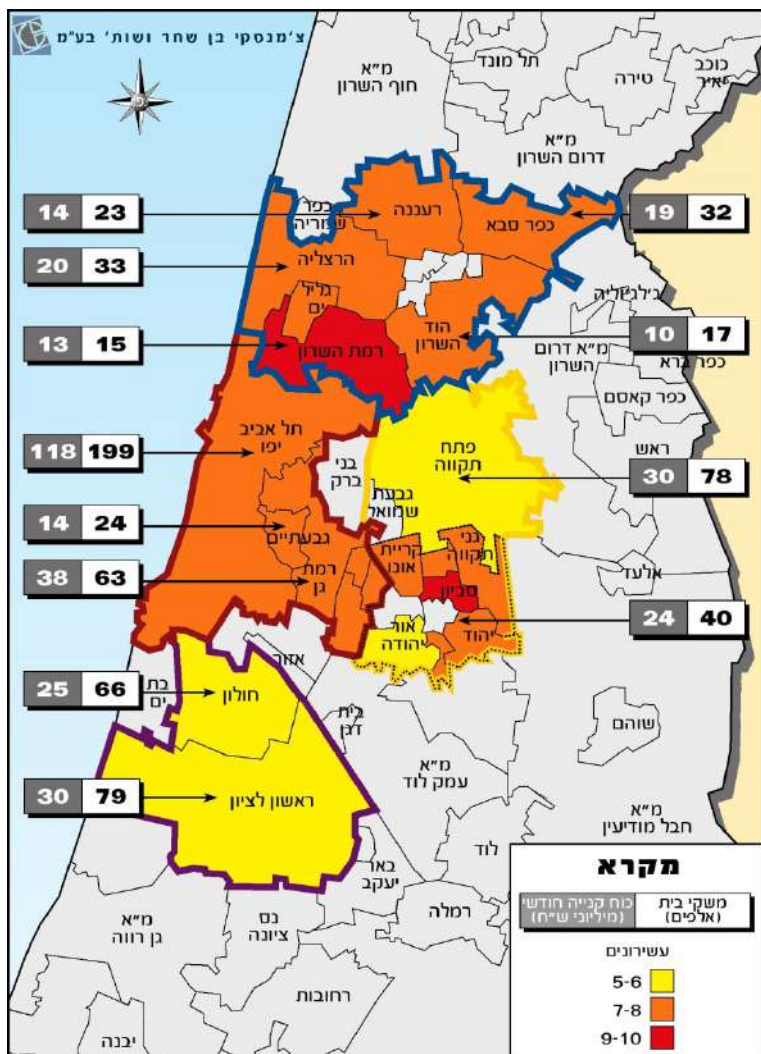
ההוצאה החודשית של משקי הבית (כרף עליון)

לפי סקר ייעודי וסקרים שערכה החברה בעבר

= 500-550 ₪ למשק בית כולל מע"מ (פי 1.5 מהלמ"ס)

גודל שוק משקי הבית במרכז המטרופולין

משקי בית (אלף) וכוח קנייה חודשי (מיליון ₪, ללא מע"מ)*



במרכז המטרופולין מתגוררים כ-1.8 מיליוני תושבים בכ-670 אלף

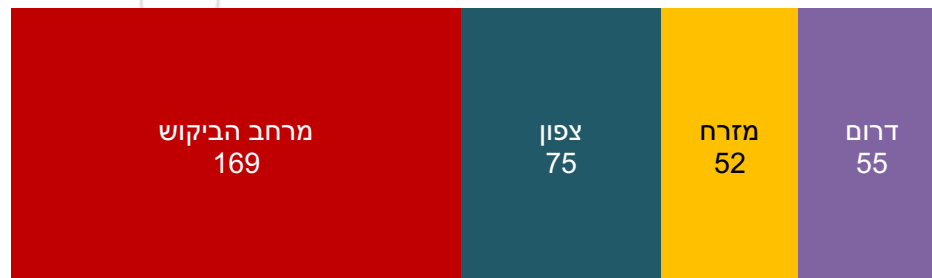
משקי בית. התפלגותם לפי אזור בתרשים להלן:

התפלגות משקי הבית במרכז המטרופולין לפי אזור (אלף)



כוח הקנייה החודשי שברשותם - כ-350 מיליון ₪ ללא מע"מ

כוח קנייה חודשי על הסעדה לפי אזור (מיליון ₪)



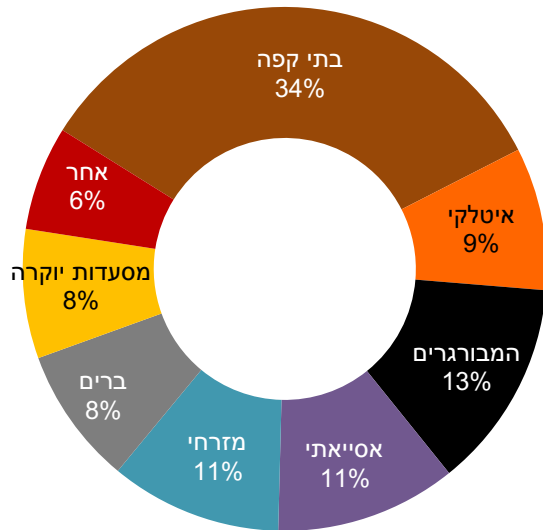
גודל שוק משקי הבית השנתי -

4-4.5 מיליוני ש"ח

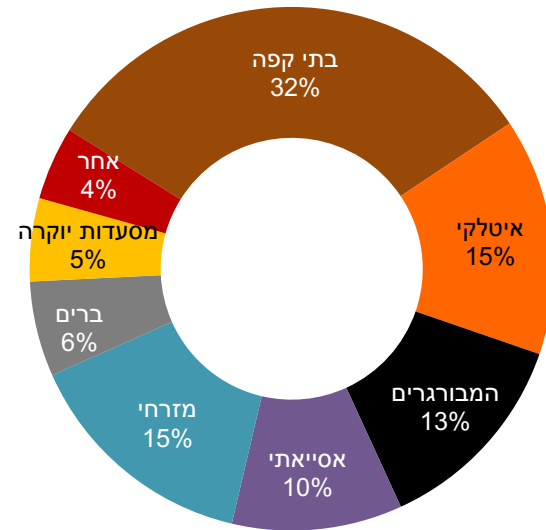
*מקור: הלשכה המרכזית לסטטיסטיקה, "מפקד אוכלוסין 2008", 2010, "שנתוני ביוני", שנים 2009-2014 והערכות החברה ביחס לגודל ההוצאה החודשית על הסעדה לפי עשירונים

התפלגות ההוצאה החודשית לפי קטגוריות

סקר אינטרנטי במרכז המטרופולין*



סקר אינטרנטי ארצי*



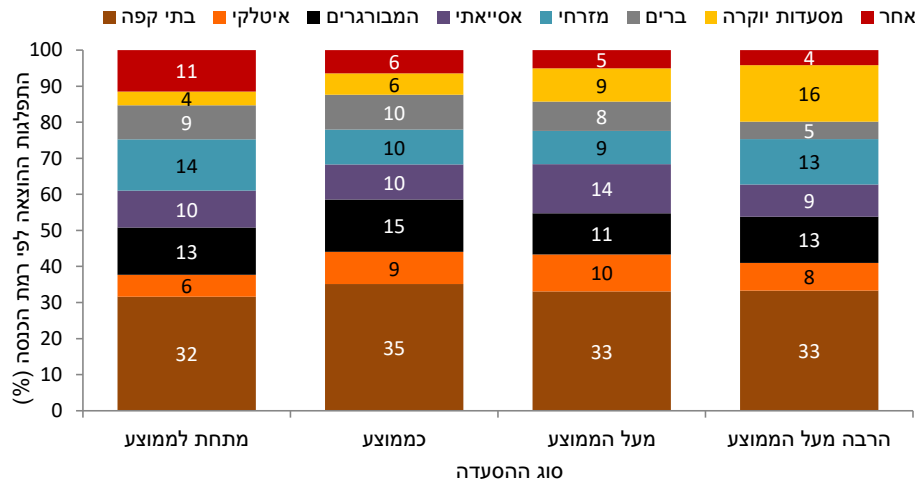
כמצופה, במרכז המטרופולין סועדים יותר במסעדות יוקרה וברים על חשבון האיטלקי, המזרחי ובתי הקפה שיעור ההוצאה על בשרים והמבורגרים - 30%-40% - כ-200 ₪ בחודש

*הערה: בשני הסקרים האינטרנטיים קטגוריות הבשרים נכללת בקטגוריה "אחר" ומזרחי

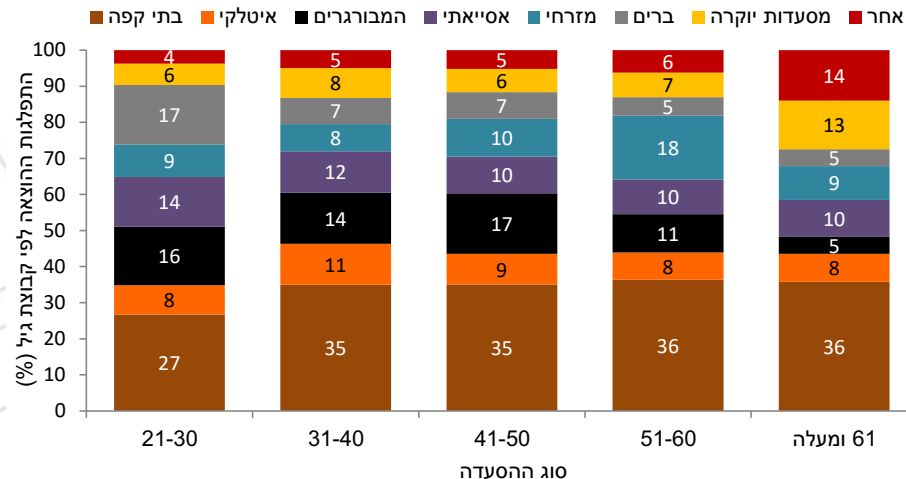
התפלגות ההוצאה החודשית בקטגורית ההסעדה

התפלגות ההוצאה החודשית לפי קטגוריה (סקר אינטרנטי)

לפי רמת הכנסה חודשית



לפי קבוצת גיל



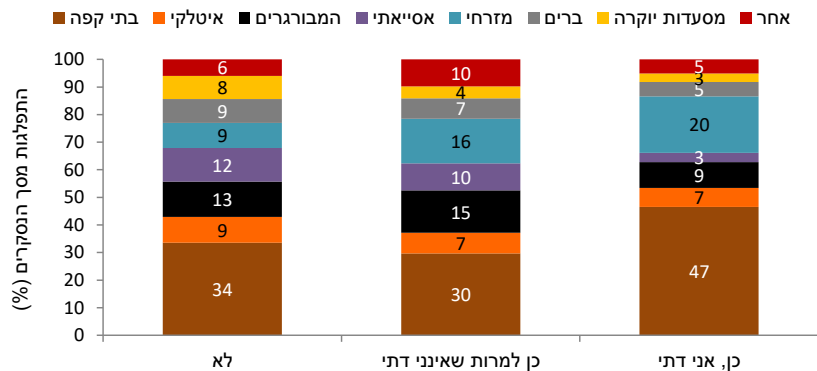
- ✓ בעשירוני הביניים (ממוצע ומעל הממוצע) - הכל מהכל
- ✓ "העשירים" (הרבה מעל הממוצע) - יותר יוקרה על חשבון הברים והאחר
- ✓ "העניים" (מתחת לממוצע) - יותר מזרחי ואחר

- ✓ כולם "יושבים בבתי קפה"
- ✓ צריכת המבורגרים וברים יורדת עם הגיל
- ✓ הביקוש למסעדות יוקרה עולה עם הגיל
- ✓ הצעירים - ברים, המבורגרים ואסייאתי ופחות בתי קפה

קטגוריית בתי קפה מובילה בכלל החתכים
מסעדות המבורגרים מקום שני

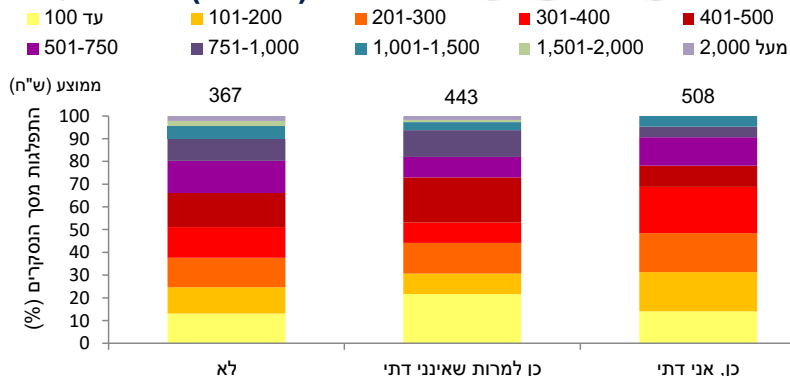
מאפייני הסעדה בחוץ - כשרות

השפעת הכשרות על בחירת המסעדה ביחס לקטגוריה (%)



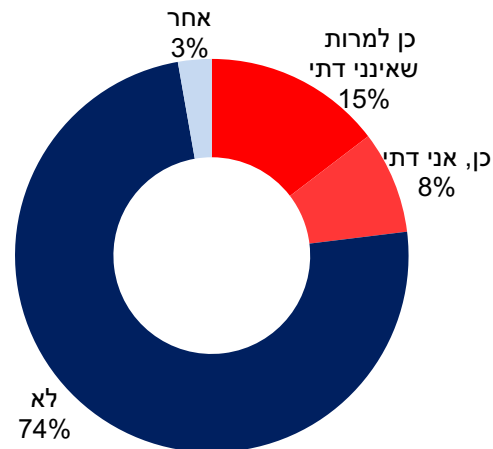
הצהרת הנסקרים - האם לכשרות קיימת השפעה על בחירה במסעדה?

השפעת הכשרות על בחירת המסעדה ביחס להוצאה החודשית (ש"ח-%)



הצהרת הנסקרים - האם לכשרות קיימת השפעה על בחירה במסעדה?

השפעת הכשרות על בחירת המסעדה (%)



74% מהנסקרים הצהירו כי כשרות אינה משפיעה על בחירתם ✓

מתוך המצהירים כי לכשרות קיימת השפעה - הדתיים סועדים ✓

יותר בבתי קפה ובמסעדות מזרחיות על חשבון ההמבורגרים,

הבשרים והאסיאתי

ההוצאה החודשית על הסעדה עולה ככל שרמת שמירת ✓

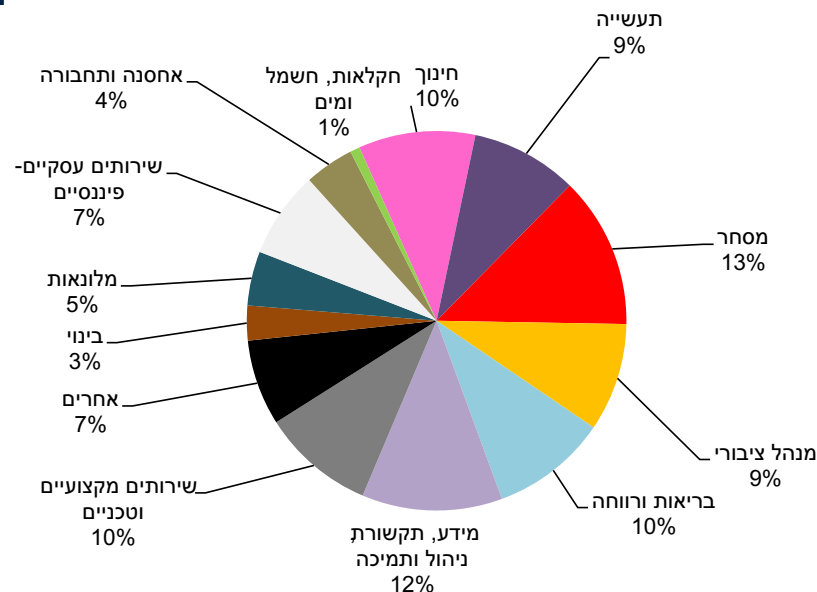
הכשרות יורדת

למרבית הלקוחות, הכשרות אינה מהווה חסם

מועסקים - תרומתם לשוק ההסעדה

✓ מספר המועסקים במרכז המטרופולין - כ-1 מיליון (כ-30% מסך המועסקים בכל הארץ) ומענפים כלכליים שונים. לכל ענף כלכלי התנהגות צרכנית ורמת הוצאה על הסעדה שונה*

התפלגות מועסקים בחתך ענף כלכלי (ב-%)



הערכה ביחס להוצאה ממוצעת של מועסקים בחתך ענף כלכלי על מוצרי הסעדה וגודל השוק השנתי במרכז המטרופולין (מיליארדי ש"ח)

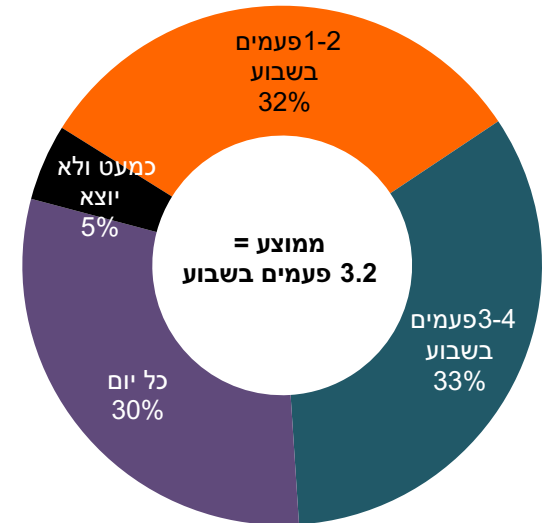
תחום	מספר מועסקים (אלף)	הוצאה חודשית ממוצעת על הסעדה בזמן העבודה (ש, כולל מע"מ)	סך גודל שוק המועסקים השנתי (מיליארד ש, ללא מע"מ)
חינוך	102	0	0.0
תעשייה	93	50	0.0
מסחר	132	150	0.2
מנהל ציבורי	94	50	0.0
בריאות ורווחה	101	50	0.1
מידע, תקשורת, ניהול ותמיכה	122	500	0.6
שירותים מקצועיים וטכניים	98	150	0.2
אחרים	75	0	0.0
בינוי	30	0	0.0
מלונאות	47	0	0.0
שירותים עסקיים-פיננסיים	75	300	0.2
אחסנה ותחבורה	43	50	0.0
חקלאות, חשמל ומים	8	0	0.0
סך הכל/ממוצע	1,021	112	1.4

המועסקים מחוללים פדיון שנתי של כ-1.4 מיליארד ש.ח. 35%-40% מסך השוק במרכז המטרופולין

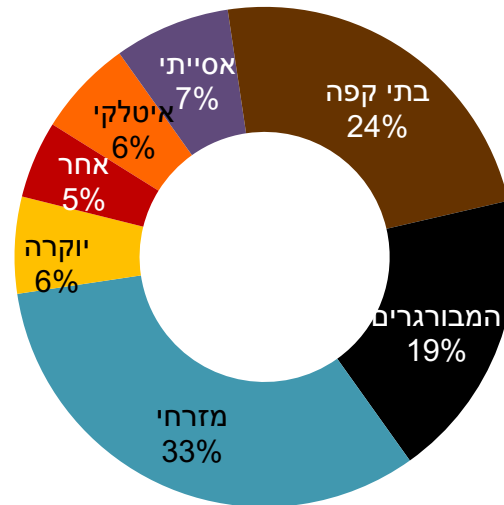
*מקור: הלשכה המרכזית לסטטיסטיקה, "מועסקים לפי ענף כלכלי", 2013. הערה: הערכת הוצאות המועסקים נגזרה מסקרים רבים שביצעה החברה באזורי תעשייה מסוגים שונים

העדפות האכילה בחוץ של המועסקים

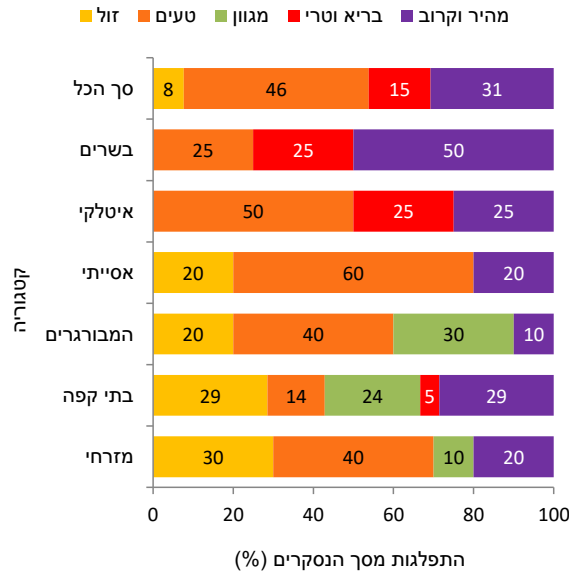
תדירות האכילה בחוץ



היכן סועדים?



מדוע דווקא שם?



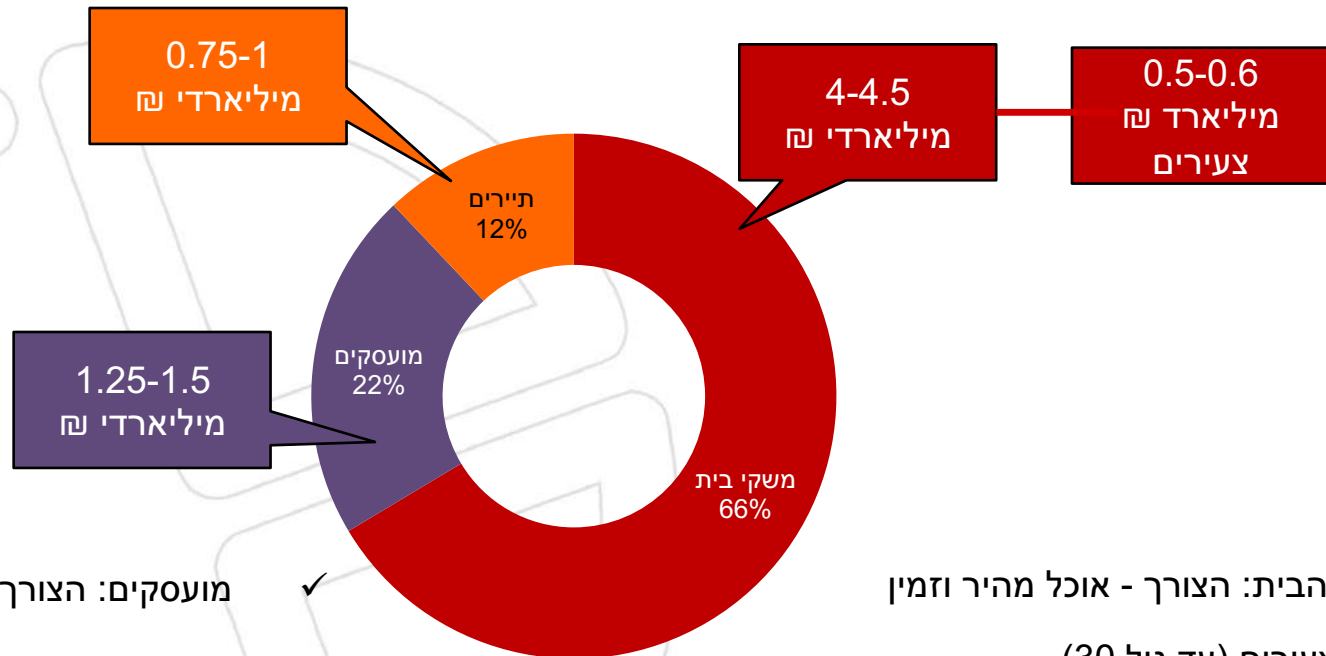
המועסקים יוצאים לסעוד 3.2 פעמים בשבוע בממוצע, משמע ההוצאה החודשית הממוצעת של מועסק "רלוונטי" = 500 ₪

כשליש סועדים במסעדות מזרחיות (מהיר וזול), כרבע בבתי קפה (אוכל מגוון), כ-20% במסעדות המבורגר (BBB ו-Black) והשאר מתפלג בין הקטגוריות השונות

הסיבות שבוחרים מסעדה - הטעם במקום הראשון, הקרוב והמהיר במקום השני, לבתי הקפה ולמזרחי הולכים גם בגלל המחיר

גודל שוק ההסעדה השנתי במרכז מטרופולין תל אביב

התפלגות השוק בין קהלי היעד (%) ומיליארד ₪



✓ מועסקים: הצורך - מהיר, ללא שירות

- היי-טק ועסקיים-פיננסיים
- מרדיוס של עד 500 מטר
- "שהמעסיק יממן"

✓ משקי הבית: הצורך - אוכל מהיר וזמין

- צעירים (עד גיל 30)
- ללא ילדים
- מרוויחים "טוב"

**שוק ההסעדה השנתי במרכז המטרופולין -
6-7 מיליארדי ₪**

התפלגות שוק ההסעדה לפי קטגוריות

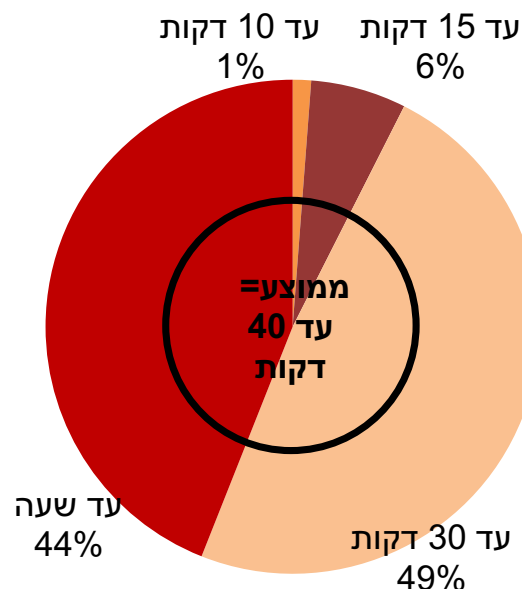
התפלגות השוק בין הקטגוריות (מיליארד ₪ בשנה)

קטגוריה	מרכז המטרופולין	ארצי
בתי קפה	1.5	4.9
בשרים	1.2	2.9
איטלקי	1	3.2
המבורגרים	0.8	2.2
אסיאתי	0.6	1.8
מסעדות יוקרה	0.5	0.8
ברים	0.4	0.9
מזרחי	0.3	0.7
אחר (גם סנדביצ'ים)	0.3	1
סך הכל	6-7	18-19

גודל השוק במרכז מטרופולין
תל אביב תופס 1/3
מהשוק בישראל

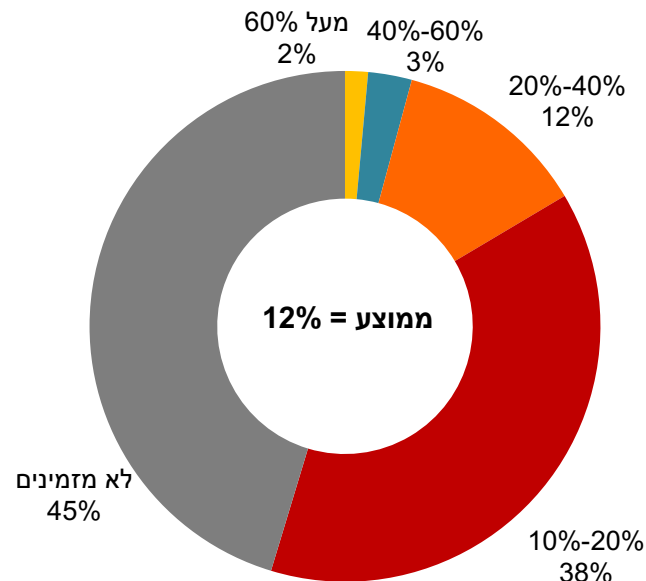
משלוחים - שיעורם מתוך ההוצאה החודשית וזמן רצוי

זמן משלוחים רצוי



זמן המשלוח נדרש להיות 40 דקות בממוצע (דומינוס פיצה מתחייבים ל-30 דקות) אחד מגורמי ההצלחה של המשלוחים

שיעור הוצאות על משלוחים מתוך ההוצאה החודשית

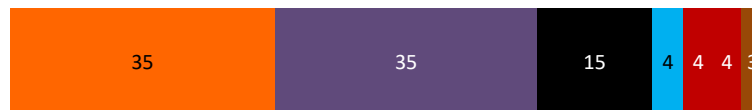


בממוצע, משקי הבית בסקר האינטרנטי מוציאים 12%-15% מההוצאה החודשית על משלוחים = 75-100 ₪

גודל שוק המשלוחים במרכז המטרופולין 500-600 מיליון ₪ בשנה ללא מע"מ

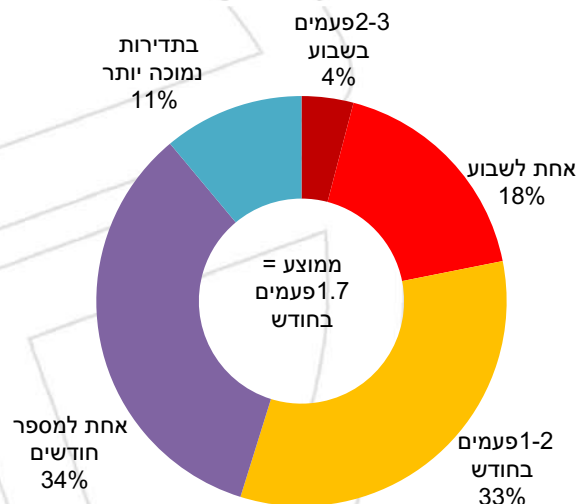
מהי התחרות הרלוונטית ל-BBB משלוחים?

בית קפה בשרים אחר מזרחי המבורגרים אסייתי איטלקי



ממי מזמינים?

סקר אינטרנטי



תדירות ההזמנה

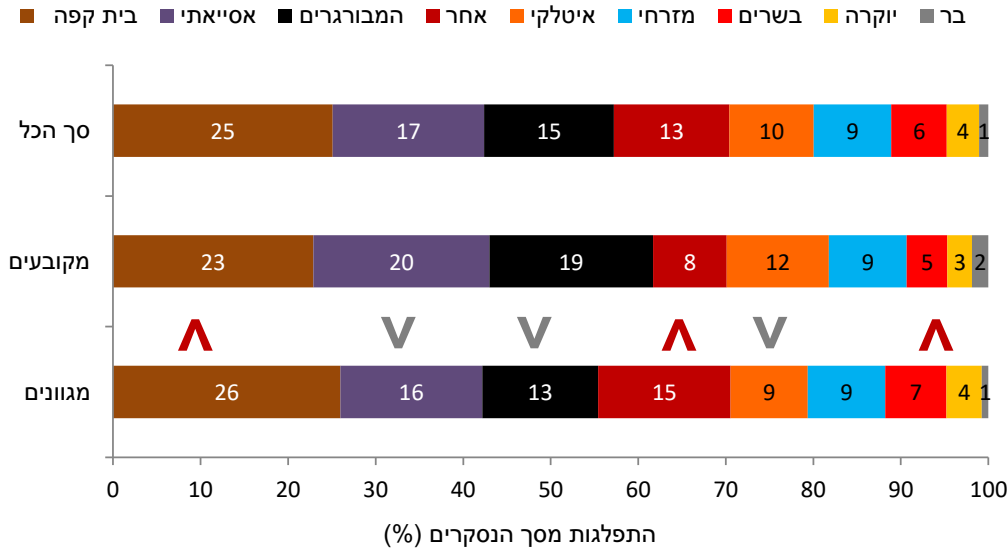
60%-70% מזמינים אוכל אסייתי ואיטלקי, ההמבורגרים במקום ה-3 עם 15%-20% מהנסקרים ✓

קטגוריות המשלוחים העיקריות:
אוכל אסיאתי ואיטלקי

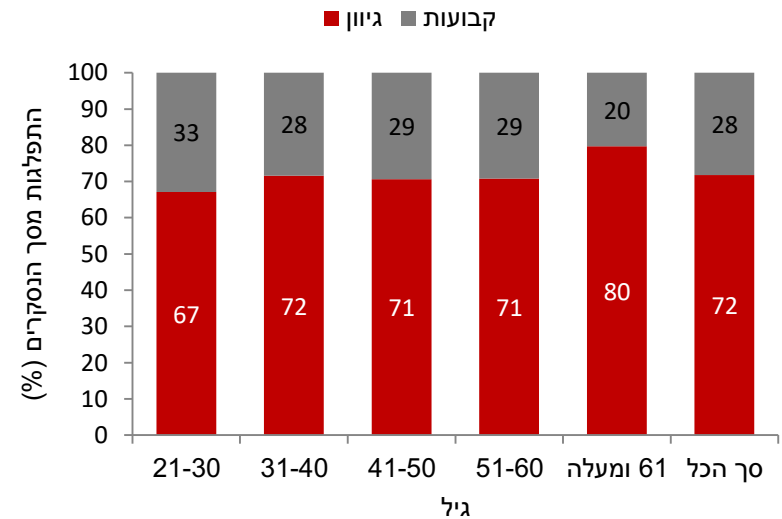
גיוון מקומות הסעדה בהתאם לגיל הנסקרים

התפלגות סוג ההסעדה של המגוונים ושל ה"מקובעים"

האם הנסקר מגוון או הולך למסעדות קבועות?



תשובה לשאלה: "האם הינך מגוון או הולך למסעדות קבועות?" ביחס לגיל



- ✓ ככל שהגיל עולה, מגוונים יותר
- ✓ הגיוון הינו יותר בבתי קפה, במסעדות יוקרה, בשרים ואחרים - מיקומים שמספקים חווית הסעדה
- ✓ לקבועות הולכים לאסייאתי, להמבורגרים ולאיטלקי

שוק הסעדה היום - בשורה התחתונה

✓ ביקוש

■ משקי הבית

- ההוצאה החודשית הממוצעת על הסעדה הינה 500-550 ₪ כולל מע"מ (ביחס ל-566 ₪ בסקר אינטרנטי ארצי)
- גודל שוק משקי הבית במרכז המטרופולין - 4-4.5 מיליארדי ₪ (ללא מע"מ), 23% מהשוק הארצי
- גודל שוק משקי הבית ה"צעירים" (גילאי 21-30) במרחב הביקוש - כ-500 מיליון ₪ בשנה
- כשרות - משפיעה על סוג הקטגוריה, בעיקר על: בשרים, אסיאתי ומזרחי

■ משלוחים

- מהווים 12%-15% מסך ההוצאה החודשית של משקי הבית על הסעדה, משמע 75-100 ₪ בחודש כולל מע"מ
- שוק המשלוחים השנתי - 500-600 מיליון ₪ (ללא מע"מ), מתוכו 80-90 מיליון ₪ שוק ה"צעירים"

■ מועסקים

- גודל השוק במרכז המטרופולין - 1.25-1.5 מיליוני ₪ ללא מע"מ
- בממוצע ארצי הולכים עד 300 מטר למסעדה

✓ היצע - התחרות העיקרית נחלקת ל-2

■ תחרות משלוחים

- הקטגוריות העיקריות: אסיאתי (40%-30%), איטלקי (30%-20%) והמבורגרים (20%-15%)
- כ-800 מסעדות במרכז המטרופולין, בממוצע כ-2.4 אלפי תושבים ומועסקים למסעדה

■ תחרות הישיבה

- הקטגוריות העיקריות - המבורגרים, בשרים וסנדביצ'ים (40%-35%)
- כ-600 מסעדות במרכז המטרופולין, בממוצע כ-3.3 אלפי תושבים ומועסקים למסעדה

צ'מנסקי בן שחר ושות' בע"מ

מגדלי מת"מ 1, ת.ד. 15009

מת"מ חיפה מיקוד 31905

טלפון: 04-8551511

פקס': 04-8551510

Site: www.c-bs.co.il

E-mail: office@c-bs.co.il